

20

## СОДЕРЖАНИЕ

1. Электронный листок нетрудоспособности .....	3
2. Электронный талон для оформления проезда в поездах дальнего следования по РЖД .....	4
3. Концепция нулевого травматизма по направлениям, закрепленным за ФСС .....	6
4. Опыт реализации проекта «Информирование страхователей по электронной почте» в Хабаровском региональном отделении Фонда социального страхования Российской Федерации .....	8
5. Краткая характеристика страхователей Хабаровского регионального отделения фонда социального страхования .....	10
6. Открытый контракт .....	13
7. Состав размещаемой информации в подсистеме Открытый контракт .....	13
8. Задачи работы сервиса Открытый контракт.....	14
9. Социальный навигатор .....	15
10. Возможности сервиса на примере отделений МФЦ .....	17
11. Наполняемость и функционал разделов мобильного приложения на примере раздела «Материнство» .....	18

## Шаги, предпринимаемые для продвижения мобильного приложения на территории Хабаровского края

В третьем квартале 2019 г. была начата работа по привлечению новых партнеров для наполнения и продвижения мобильного приложения. Министерству и ведомствам Хабаровского края было предложено рассмотреть вопрос об интеграции мобильного приложения с другими региональными мобильными приложениями социальной направленности. Предложение поступило от Министерства информационных технологий и связи о размещении в мобильном приложении «Социальный навигатор» ссылки на мобильное приложение «Голос 27- Хабаровский край». Предлагаемое мобильное приложение даст возможность жителям Хабаровского края направлять обращения в органы государственной власти и местного самоуправления края. В настоящее время вопрос о возможности размещения информации находится на рассмотрении в Фонде социального страхования РФ.

Также прорабатывается вопрос о расширении перечня партнеров по реализации мобильного приложения «Социальный навигатор», путем вовлечения в процесс региональных ресурсных центров добровольчества (волонтерства).



мобильного приложения среди сотрудников регионального отделения и филиалов, также привлекая заинтересованных партнеров по проекту, представителей общественных организаций, страхователей. По заявкам, которые направляются в адрес технической поддержки, были внесены изменения в калькуляцию пособий, добавлен перечень применяемых районных коэффициентов.

В настоящее время все производимые Фондом выплаты и оказываемые услуги в мобильном приложении сгруппированы в следующие разделы: «Материнство», «Инвалидность и льготные категории граждан», «Временная нетрудоспособность», «Несчастный случай на производстве и профессиональные заболевания» и «Утрата близкого человека».

#### **Наполняемость и функционал разделов мобильного приложения на примере раздела «Материнство»:**

При первоначальном открытии раздела пользователю доступен полный перечень страхового обеспечения, связанного с материнством. Для того, чтобы пользователю было легче ориентироваться во всем этом многообразии, можно исходя из жизненной ситуации выбрать только определенные выплаты. В рассматриваемом примере предлагается определиться какие выплаты производятся до родов, или после рождения ребенка. Полагающиеся пособия застрахованному лицу представлены единовременным пособием за постановку на учет в ранние сроки беременности и пособием по беременности и родам. Дальнейшая информация по каждому пособию изложена пошагово: Первый шаг – это ознакомление получателя пособия со справочно-правовой информацией о пособии; Второй шаг предлагает застрахованному лицу произвести самостоятельный расчет пособия. И Третий шаг раскрывает порядок получения пособия.

#### **Калькуляция пособий**

В мобильном приложении учтены особенности расчета как пособий, исчисляемых из среднего заработка, так и выплачиваемых в фиксированном размере. По фиксированным пособиям приводится не только размер на текущий год, но и даты проведенных индексаций и установленные размеры выплат. По пособиям, которые исчисляются исходя из среднего заработка, пользователь может задать все основные исходные данные по страховому случаю – и период оплаты, и величину страхового стажа, задать районный коэффициент, указать размер заработка по годам расчетного периода. И даже провести сравнительный расчет пособия, сменив года расчетного периода.

Следует обратить внимание, что помимо информации о причитающихся пользователю пособиях в разделе размещена информация о порядке получения родовых сертификатов и особенностях оформления страховых случаев, посредством электронного листа нетрудоспособности. По примеру электронного листа нетрудоспособности: информация в мобильном приложении представлена общей информацией, изложен процесс оформления ЭЛН, обозначены преимущества электронного листа нетрудоспособности, приведены часто задаваемые вопросы.

На примере одного рассмотренного раздела мобильного приложения видно, что пользователь «Социального навигатора» в доступной форме получает подробнейшую информацию о выплатах и услугах Фонда.

## **ЭЛЕКТРОННЫЙ ЛИСТОК НЕТРУДОСПОСОБНОСТИ**



Реализация Федерального закона №86 «О внесении изменений в ст.78 Закона об обязательном социальном страховании на случай временной нетрудоспособности и в связи с материнством, и ст.59 ФЗ -323 «Об основах здоровья граждан в Российской Федерации» началась в Российской Федерации 01.07.2017 года. Внесенные изменения предусматривают выдачу листов нетрудоспособности наряду с бумажными

в электронном виде. С момента реализации указанного федерального закона в Хабаровском крае было выдано более 120000 электронных листов нетрудоспособности, из них в 2017 году медицинскими организациями края выдано 5074 ЭЛН, в 2018 году выдано более 50000 ЭЛН, что составило 15,6 % от общего числа выданных листов нетрудоспособности. За 1 полугодие 2019 года уже выдано около 50000 ЭЛН, что составило 29,5% от общего числа выданных листов нетрудоспособности, процент выдачи ЭЛН за первый квартал 2019 года в целом по РФ-составил 24,7%.

В Хабаровском крае 138 медицинских организаций имеют лицензию на экспертизу временной нетрудоспособности, из них 77 медицинских организаций – государственные, 12 – ведомственные, 49 – частные. За год медицинскими организациями края выдается в среднем 380000 листов нетрудоспособности в общем количестве.

Для продвижения выдачи ЭЛН в Хабаровском крае Региональным отделением проведено более 188 встреч в медицинских организациях о преимуществах выдачи ЭЛН, проводились личные встречи с руководителями медицинских организаций, неоднократно проводились совместные семинары-совещания с Министерством здравоохранения. Разработанные информационные материалы по преимуществам выдачи ЭЛН распространялись в медицинских организациях и среди застрахованных граждан. Видеоролик о преимуществе выдачи ЭЛН транслируется на медиа экранах в медицинских учреждениях края.

В процентном соотношении за второе полугодие 2017 года – было выдано 2,7% ЭЛН, в первом полугодии 2018 года -10% ЭЛН, во втором полугодии 2018 года -18,9% ЭЛН, за первое полугодие 2019 года -29,5% ЭЛН.

За период с 01.07.2017 года государственными учреждениями здравоохранения выдано более 115000 ЭЛН, федеральными учреждениями - 1721 ЭЛН, частными учреждениями – 193 ЭЛН, ведомственными учреждениями здравоохранения – 757 ЭЛН, что составило в процентном соотношении:

1. Государственные учреждения здравоохранения – 94 %
2. Федеральные учреждения здравоохранения – 4,7 %
3. Частные учреждения здравоохранения – 0,2 %
4. Ведомственные учреждения здравоохранения – 1,3%

Из 78 государственных медицинских организаций края все медицинские организации выдают ЭЛН, из 12 федеральных учреждений 6 учреждений выдают ЭЛН, из 49 частных учреждений – 8.

В территориальном соотношении наибольшее количество выданных ЭЛН на территории г. Комсомольска на Амуре – 49 %, на территории г. Хабаровска выдается в среднем до 28 %, и до 23% выдано ЭЛН в районах Хабаровского края.

Наибольший прирост в выдаче ЭЛН за указанный период произошел в октябре 2017 года и составил 335%, в 2018 году максимальный прирост в выдаче ЭЛН отмечен в сентябре – 41 % и в феврале 2019 года -25% по сравнению с 2018 годом. Среднемесячное количество выдаваемых ЭЛН в 2019 году составило 9000. По итогам 1 полугодия 2019 года процент оформленных листов нетрудоспособности в электронном виде составил 29,4 %, при этом в целом по Российской Федерации аналогичный процент составлял 24,7%.

В рамках подключения страхователей к обработке ЭЛН Хабаровским региональным отделением проведено более 350 выездных семинаров со страхователями, направленных не только на освещение преимуществ выдачи ЭЛН, но и осуществление организационно-методической и технической поддержки. Проводимая работа позволила добиться увеличения доли работодателей, обрабатывающих ЭЛН с 289 в 2017 году до более 2200 в 2019 году.

Активное взаимодействие с правительством края в виде информационных писем, встреч и еженедельном обмене информацией по выдаче ЭЛН, позволило добиться, что Правительство Хабаровского края, как один из самых крупных страхователей обрабатывает до 41 % листов нетрудоспособности, оформленных в электронном виде, что выше на 38% по сравнению с 2018 годом.

В формировании ЭЛН ведущее место принадлежит крупным страхователям, таким как Филиал ПАО "Компания "Сухой" "КНААЗ им. Ю.А. Гагарина", ПАО "Амурский Судостроительный Завод", АО «Ургалуголь», КГБУЗ КДЦ "ВИВЕЯ", КГБУЗ «Городская клиническая больница № 10», и другие.

В структуре страхователей активно обрабатывающих ЭЛН лидирующая позиция принадлежит малому бизнесу – 77,7%. Доля застрахованных лиц, работающих у страхователей, активно принимающих участие в обработке ЭЛН составил 35,3%



### ЭЛЕКТРОННЫЙ ТАЛОН ДЛЯ ОФОРМЛЕНИЯ ПРОЕЗДА В ПОЕЗДАХ ДАЛЬНОГО СЛЕДОВАНИЯ ПО РЖД

В рамках реализации электронных проектов, Хабаровское региональное отделение с августа 2018 года приступило к электронному виду взаимодействия и упрощению схемы предоставления проезда к месту лечения и обратно. Данный проект стартовал с марта 2018 года в некоторых регионах Российской Федерации, была запущена и апробирована схема перехода на электронный талон на проезд по РЖД. Ранее гражданину в территориальных органах Фонда, то есть в филиалах, выдавался бумажный талон, который заполнялся вручную, далее гражданин должен был идти в кассу железнодорожного вокзала, либо другие агентства по продаже железнодорожных билетов для непосредственного приобретения проездного документа.

Следующим этапом были разработка, согласование и утверждение «Дорожной карты», включающей в себя основные мероприятия, направленные на продвижение мобильного приложения на территории Хабаровского края. Утвержден документ был 9 января 2019 г.

Самым трудоемким мероприятием для участников процесса является подготовка блока информации для наполнения геосервиса мобильного приложения. С целью сбора и размещения в мобильном приложении данных для геосервиса Фондом разработано программное обеспечение «Модуль социально-значимых объектов», которое реализовано на платформе «Целевого решения». Загрузка файлов в Модуль социально-значимых объектов производится путем импорта шаблонного Excel - файла, в котором наши партнёры по «Социальному навигатору» указывают:

- Вид объекта (например – почтовые отделения, аптеки, МФЦ)
- Полный адрес и данные географических координат (по широте и долготе в десятичном измерении)
- Наименование учреждения краткое и полное
- Телефон
- Адрес электронной почты
- Адрес веб-сайта
- Режим работы учреждения по дням недели, с обозначением перерыва на обед.

Вся эта информация отражается в геосервисе.

Для того, чтобы определить порядок приема/передачи информации, необходимой для наполнения и поддержания в актуальном состоянии геосервиса был разработан Регламент, где помимо общих положений закреплены характеристики файла для импорта объектов, порядок заполнения шаблонного файла, обязательства сторон и периодичность предоставления сведений. Документ с Правительством края утвержден 26 июня 2019 г. И во исполнение указанного Регламента последнее обновление базы данных для геосервиса в модуле Социально-Значимых Объектов нами проведено 02.08.2019 г.

Результатом совместной работы по наполнению геосервиса мобильного приложения является появление на карте Хабаровского края 760 объектов, отмеченных знаком геолокации. Теперь жители Хабаровского края могут, используя мобильное приложение, найти на карте любой объект социальной направленности, будь то медицинское учреждение, аптека, отделение связи, непосредственно само Хабаровское региональное отделение Фонда и филиалы.

#### Возможности сервиса на примере отделений МФЦ:

Для того, чтобы облегчить поиск для начала в общем перечне объектов необходимо деактивировать значки, обозначающие иные объекты, оставив ярким только пиктограмму МФЦ. В результате, на карте мобильного приложения будут отображаться только объекты МФЦ. Выбрав на карте один из отображенных значков, пользователь может раскрыть подробную информацию об учреждении. Сервис также позволяет пользователю построить маршрут до выбранного объекта, предлагая варианты пешего передвижения или посредством автобуса и автомобиля. Размещенные гиперссылки на сайт учреждения, электронную почту и контактные телефоны позволяют пользователю определиться со способом коммуникации.

От заинтересованности пользователей в конечном счете будет зависеть наполняемость мобильного приложения, поэтому в инициативном порядке Региональное отделение регулярно проводит тестирование

Во исполнение п. 3.1 Протокола указанного совещания, в целях координации действий по реализации на территории Хабаровского края проекта Фонда «Мобильное приложение «Социальный навигатор»» приказом от 27.02.2019 был утвержден состав участников межведомственной рабочей группы Хабаровского края, на основании предложенных министерствами и ведомствами кандидатур.

Также в конце февраля 2018 г. появилась возможность познакомиться с самим мобильным приложением и поучаствовать в предварительном тестировании. В региональном отделении и филиалах были определены 30 участников тестирования, которые в течение отведенного недельного срока проводили анализ ресурса. В целом общее впечатление от мобильного приложения- удобный и понятный интерфейс, яркое и красочное оформление страниц, наличие многообразной и полезной информации для пользователей.

Для последовавшего в марте публичного тестирования помимо министерств и ведомств, которые работают в составе межведомственной рабочей группы, были привлечены представители общественных организаций: Хабаровское краевое отделение общероссийской общественной организации «Всероссийское общество глухих», Хабаровское краевое отделение общероссийской общественной организации «Всероссийское общество инвалидов». Результаты тестирования были обсуждены на заседании межведомственной рабочей группы, все выявленные замечания и предложения по доработке мобильного приложения были направлены в адрес службы технической поддержки.

Для определения направлений и форм взаимодействия Правительства Хабаровского края и Фонда социального страхования при внедрении на территории края мобильного приложения «Социальный навигатор», в 1 квартале 2018 года была начата процедура обсуждения и согласования с Правительством края проекта Соглашения. Окончательный вариант Соглашения о взаимодействии по вопросам реализации проекта «Социальный навигатор» был подписан сторонами 3 августа 2018 г.

#### Основными направлениями взаимодействия являются:

- содействие развитию мобильного приложения «Социальный навигатор» на территории Хабаровского края в объеме мероприятий, включенных в Дорожную карту;
- организация взаимодействия по наполнению и актуализации данных о социальных услугах и организациях, оказывающих услуги в социальной сфере на территории Хабаровского края.

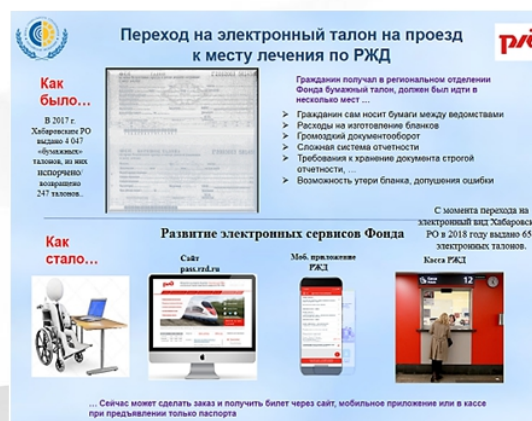
#### Взаимодействие осуществляется в форме:

- обмена информацией для наполнения геосервиса мобильного приложения – это информация о наименовании учреждений, об адресах и графике работы организаций, оказывающих социальные услуги;
- проведения информационно-разъяснительных мероприятий посредством доведения до граждан, проживающих на территории Хабаровского края, информации о функционировании и порядке работы мобильного приложения «Социальный навигатор»;
- проведения совместных рабочих встреч и совещаний в целях развития мобильного приложения «Социальный навигатор».

Координацию вопросов, связанных с исполнением настоящего Соглашения, со стороны Правительства осуществляет министерство социальной защиты населения Хабаровского края.

В рамках пилотного тестирования технологии оформления электронного талона, Хабаровское региональное отделение с 06.08.2018 года приступило к выдаче талонов на право бесплатного получения проездных документов в поезде дальнего следования **в электронном виде.**

Трудоемкость изготовления, доставка в Отделение бланков специальных талонов на право бесплатного получения проездных документов в поезде дальнего следования, устаревшие методы учета и хранения бланков специальных талонов, а самое существенное, временные затраты на его оформление, возможность допущения ошибки при его заполнении, порча бланка, возможность утери – всё это сподвигло разработать и перейти на более современный, электронный документооборот.



Получение проездных документов в электронном виде не вносит изменения в порядок обращения за обеспечением проезда. Но при этом преимущества электронного талона на проезд очевидны.

Электронный талон мгновенно поступает в базу данных РЖД и предоставляет возможность оформить билеты как в кассах РЖД, так и на сайте перевозчика в режиме онлайн, не выходя из дома.

На сайте РЖД предусмотрено поле «оформление билета по ФСС». При заполнении данного поля и всех предусмотренных полей по персональным данным, система автоматически производит проверку данной льготы и предлагает варианты проезда по необходимому маршруту.

В случаях же предпочтения получать билеты непосредственно в кассах, гражданину достаточно предъявить только паспорт.

#### Порядок действий такой:

1. В случае получения талона на бумажном носителе – гражданин предоставляет билетному кассиру документ, удостоверяющий личность, и бумажный талон для оформления проездного документа (билета).
2. В случае получения электронного талона:
  - гражданин предоставляет билетному кассиру документ, удостоверяющий личность, для оформления электронного проездного документа. Кассир информирует гражданина о доступных для проезда маршрутах и оформляет электронный проездной документ.

- на сайте ОАО "РЖД" [pass.rzd.ru](http://pass.rzd.ru) гражданин регистрируется, подтверждает, что является гражданином – получателем социальных услуг (вводит данные СНИЛС и документа, удостоверяющего личность), и самостоятельно оформляет электронный билет.



## КОНЦЕПЦИЯ НУЛЕВОГО ТРАВМАТИЗМА ПО НАПРАВЛЕНИЯМ, ЗАКРЕПЛЕННЫМ ЗА ФСС

На территории Хабаровского края по состоянию на 1 июля 2019 года было зарегистрировано 43 109 (45 764) страхователей в трудовых отношениях, с которыми состояло 524 297 (535 042) тысяч застрахованных. 119 433 (118 794) тысяч работников (или 22,8%) заняты на работах с вредными и (или) опасными производственными факторами.

За первое полугодие 2019 года региональным отделением было зарегистрировано 286 несчастных случая на производстве, в том числе в 11 случаях наступила смерть застрахованных лиц. За указанный период отделением зарегистрировано 46 случаев профессиональных заболеваний.

В текущем году количество страховых несчастных случаев снизилось на 9,5 процентов, в том числе со смертельным исходом на 47,6%.

Анализируя количество несчастных случаев, произошедших в 2017 - 2018 годах также наблюдается снижение производственного травматизма на территории Хабаровского края.

Из 507 страховых несчастных случаев на производстве, зарегистрированных в крае в 2018 году, 407 случаев отнесены к категории легких (80%), 69 случаев отнесены к категории тяжелых несчастных случаев (14%) и в 31 случае в результате несчастного случая наступила смерть застрахованных лиц (6%).

В сравнении с 2017 годом в крае наблюдается снижение общего количества несчастных случаев на производства на 4 %.

Наибольший коэффициент производственного травматизма в 2018 году отмечен по следующим видам деятельности:

- производство драгоценных металлов (10 класс профриска) – 9,4;
- работы геологоразведочные, геофизические и геохимические в области изучения недр и воспроизводства минерально-сырьевой базы (9 класс профриска) – 7,3;
- разведение молочного крупного рогатого скота, производство сырого молока (19 класс профриска) – 4,1;
- лесозаготовки (21 класс профриска) – 3,7;
- распиловка и строгание древесины (13 класс профриска) – 3,7;

Таким образом, работа электронного сервиса «Открытый контракт» и возможность контроля за закупками со стороны общественности значительно повышают эффективность и результативность осуществляемой закупочной деятельности, а значит, помогает обеспечивать людей с инвалидностью более качественными средствами реабилитации.



## СОЦИАЛЬНЫЙ НАВИГАТОР

Заинтересованность регионального отделения во внедрении новой формы информационного взаимодействия обусловлена тем, что выплаты пособий по временной нетрудоспособности и в связи с материнством производятся напрямую застрахованным лицам. Ежегодно обращается свыше двухсот тысяч человек — это почти 40 % всех застрахованных лиц. В Хабаровском крае трудится 516 тысяч человек, которые как застрахованные лица имеют право на получение страхового обеспечения в том числе:

- пособия по временной нетрудоспособности;
- пособия по беременности и родам;
- единовременного пособия при рождении ребенка;
- ежемесячного пособия по уходу за ребенком.

За истекший 2018 год филиалами регионального отделения напрямую застрахованным лицам произведено 559 тысяч выплат страхового обеспечения.

Кроме того, свыше 12 тысяч инвалидов обращаются за оказанием государственных услуг.

Для предварительного ознакомления с концепцией проекта каждому предполагаемому участнику была направлена презентация и затем проведены рабочие встречи для получения положительной реакции на предложение.

24 января 2018 г. идея реализации мобильного приложения была продемонстрирована на совещании у заместителя Председателя Правительства Хабаровского края по социальным вопросам.

В совещании приняли участие:

Министерство социальной защиты Хабаровского края;  
Министерство здравоохранения Хабаровского края;  
Министерство информационных технологий и связи Хабаровского края,  
ФКУ «Главное бюро медико-социальной экспертизы по Хабаровскому краю»  
Министерство труда и социальной защиты Российской Федерации;  
КГКУ «Оператор систем электронного правительства Хабаровского края,  
многофункциональный центр предоставления государственных и муниципальных услуг»;  
Хабаровский краевой фонд обязательного медицинского страхования;  
Управление федеральной почтовой связи Хабаровского края – филиал ФГУП «Почта России»;  
Хабаровская Фармация.

По результатам совещания присутствующими была поддержана инициатива регионального отделения по участию в проекте Фонда «Социальный навигатор» и даны соответствующие рекомендации и поручения участникам об оказании содействия в реализации проекта, в том числе на первоначальном этапе - в наполнении геосервиса, и в последующем – в распространении мобильного приложения.

Чтобы посмотреть закупки Хабаровского регионального отделения достаточно по ней перейти и выбрать 27 регион во вкладке ВСЕ регионы на сайте сервиса.

Информация о работе сервиса размещена также и на сайте Центрального аппарата Фонда социального страхования.

С третьей декады мая 2018 года в средствах массовой информации запущено информирование о работе сервиса «Открытый контракт».

Цели работы электронного сервиса - повысить качество, эффективность и результативность государственных закупок, а также возможность участия в общественном обсуждении закупочных процедур Фонда социального страхования.

#### **Задачами работы сервиса являются:**

- предоставление заблаговременного свободного и безвозмездного доступа к просмотру информации о закупках Фонда и его территориальных органов до начала осуществления закупок;
- функционирование механизма обратной связи между пользователями сервиса;
- реализация возможности доработки закупочной документации по результатам общественного обсуждения.

Сведения о закупках автоматически выгружаются в сервис после публикации закупок в Плане-графике.

Работа электронного сервиса направлена на минимизацию претензий по закупочной деятельности Фонда социального страхования со стороны:

- федеральных органов исполнительной власти, в том числе контролирующих органов;
- общественных организаций;
- граждан.

По результатам общественного обсуждения планируемой закупки может быть принято решение о внесении в нее изменений. В этом случае информация о закупке подлежит доработке и повторному размещению.

Работа с обращениями, поступающими в электронный сервис, включает в себя:

- прием обращения;
- проверку обращения;
- рассмотрение и публикацию обращений;
- формирование отчетов и уведомлений.

Важно, что «Открытый контракт» даёт возможность участвовать в публичной дискуссии не только потенциальным поставщикам (подрядчикам, исполнителям), но и конечным по требителям закупаемых товаров (работ, услуг), среди которых в том числе немало граждан с ограниченными возможностями. Ведь именно сами люди, для которых осуществляются закупки, лучше всех знают свои нужды и потребности.

Оставить обращение в электронном сервисе «Открытый контракт» может только зарегистрированный пользователь. Зарегистрироваться можно заполнив не сложную анкету.

Имя и фамилия, эл почта, пароль - обязательные поля, название компании, должность – являются необязательными к заполнению.

Можно задать любой вопрос относящийся к конкретной закупке о техническом задании, представленном в прикрепленном файле, или требованиях по данной закупке.

Публикацию в сервисе обращений пользователей выполняют модераторы компонента после осуществления их проверки.

Рассмотрению и ответу подлежат только обращения, относящиеся к конкретной закупке.

- перевозка воздушным пассажирским транспортом, подчиняющимся расписанию (11 класс профриска) – 3,3;
- производство продукции из мяса убойных животных и мяса птицы, разведение сельскохозяйственной птицы (7 класс профриска) – 3,0;
- добыча руд и песков драгоценных металлов (23 класс профриска) – 2,5;
- деятельность трамвайного транспорта по регулярным внутригородским и пригородным пассажирским перевозкам (4 класс профриска) – 2,2;
- строительство кораблей, судов и плавучих конструкций (20 класс профриска) – 1,8.

Несколько иная ситуация складывается в отношении профессиональных заболеваний. В 2018 году количество установленных диагнозов профессиональных заболеваний выросло на 30,3% в сравнении с данными за 2017 год (79) и составило 103. Такой прирост заболеваний дает АО Ургалуголь, осуществляющий деятельность по добыче каменного угля подземным способом.

В 2018 году установлено 59 профзаболеваний у данного страхователя, что составляет 56,3 % от общего числа заболеваний. За первое полугодие 2019 года уже 40 профессиональных заболеваний зарегистрировано у работающих АО Ургалуголь.

Несчастные случаи на производстве и профессиональные заболевания не предопределены судьбой и не являются неизбежными: у них всегда есть причины. Развитие культуры эффективного отношения к безопасности и профилактике позволяет их устранить и предотвратить производственные аварии и ущерб, а также профессиональные заболевания.

В целях обеспечения безопасных условий и охраны труда для работников, снижения уровня производственного травматизма в организациях края комитетом по труду и занятости населения Правительства края разработана для внедрения в организациях края типовая программа "нулевого травматизма", соисполнителем по которой в части выполнения мероприятий по направлению «Превентивные меры, направленные на снижение производственного травматизма и профессиональной заболеваемости» является Хабаровское региональное отделение Фонда социального страхования.

Основная деятельность Фонда в данном случае нацелена на работу со страхователями по привлечению их к участию в глобальной кампании по применению в своих организациях уже имеющихся методов профилактики производственного травматизма.

С целью стимулирования работодателей к реализации профилактических мероприятий из года в год увеличивается объем средств, направленных на финансовое обеспечение предупредительных мер по сокращению производственного травматизма и профессиональных заболеваний.

Работа регионального отделения в части привлечения большего круга страхователей за финансированием предупредительных мер дает свои результаты.

С каждым годом страхователи все более активно используют средства на финансовое обеспечение предупредительных мер. В 2018 году количество таких страхователей составляло 445, а в 2019 году увеличилось количество страхователей на 40% и составило 623.

Ежегодно разрешение на финансирование предупредительных мер получают такие крупные страхователи как АО Локотехсервис, структурные подразделения ОАО "РЖД"; ОАО "Ургалуголь"; ОАО

Торекс-Хабаровск, ОАО «Амурский судостроительный завод», ОАО «Авиационная холдинговая компания «Сухой», золотодобывающие артели Амур, Восток и другие крупные страхователи Хабаровского края.

Не малый интерес в финансировании предупредительных мер проявляют и страхователи непроизводственной сферы. В 2019 году разрешение на финансирование профилактических мер получили 374 (312) страхователя бюджетной сферы. Доля обращений страхователей данной сферы составляет 60 % от общего количества страхователей, обратившихся за предупредительными мерами. В текущем году на 71% (с 12,1 до 20,7 млн. рублей) возросла сумма средств, выделенных страхователям бюджетного сектора.

Фактическое использование страхователями средств на профилактические мероприятия за 2018 год составило 227,5 млн. рублей.

В предыдущем году наиболее востребованными были следующие мероприятия:

- ✓ приобретение сертифицированных средств индивидуальной защиты, расходы на их приобретение составляют 70% в общем объеме расходов (159 млн.руб.).
- ✓ проведение обязательных периодических медицинских осмотров, расходы на проведение осмотров составляют 18% в общем объеме расходов (41 млн.руб.).
- ✓ санаторно-курортное лечение работников составило 5% в общем объеме расходов (10, 9 млн.).
- ✓ проведение специальной оценки условий труда – 5% в общем объеме расходов (10, 8 млн.).

Следует сказать о том, что такая тенденция в отношении расходов на финансовое обеспечение предупредительных мер в Хабаровском крае сохраняется на протяжении уже нескольких лет.

Снижающийся уровень производственного травматизма как ответная реакция на проводимые мероприятия, безусловно не может не радовать.

В 2019 году, у лиц предпенсионного возраста появилась возможность получить санаторно-курортное лечение за счет средств бюджета Фонда социального страхования.

В 2019 году за данным мероприятием обратились 41 страхователь на сумму 15,7 млн. рублей. В результате оздоровлению подлежат 374 работающих предпенсионеров (пенсионеров) Хабаровского края.

Еще одним мероприятием, в рамках реализации концепции Нулевого травматизма в Хабаровском крае является принятие решения об установлении скидки к страховому тарифу от несчастных случаев на производстве и профессиональных заболеваний, что в свою очередь служит фактором экономической заинтересованности страхователей в снижении профессиональных рисков.

Скидки представляют собой эффективный механизм повышения заинтересованности страхователей в проведении целенаправленной профилактической работы. Анализируя количество страхователей, обратившихся за установлением скидки к страховому тарифу наблюдается динамика роста таких обращений. Так, в 2017 году обратилось 23 страхователя, в 2018 году почти в два раза больше – 44. За текущий период 2019 года уже подано 52 заявления.

В заключении хочется отметить, что безопасные и здоровые условия труда не только являются юридическим и моральным обязательством, но и окупаются экономически. Здоровые условия труда способствуют здоровью бизнеса. Благодаря формированию активной культуры профилактики причины несчастных случаев на производстве и профессиональных заболеваний можно устранить, а вызываемые ими несчастные случаи на производстве, травмы и профессиональные заболевания можно предотвратить.



## ОТКРЫТЫЙ КОНТРАКТ

Электронный сервис «Открытый контракт» подсистемы открытых сервисов Фонда социального страхования Российской Федерации, связан непосредственно с закупками и Федеральным законом от 05 апреля 2013 года № 44-ФЗ «О контрактной системе в сфере закупок товаров, работ, услуг для обеспечения государственных и муниципальных нужд».

Сервис создан прежде всего в целях повышения эффективности и результативности закупок Фонда социального страхования, а также, в целях обеспечения их общественного обсуждения до начала осуществления закупочных процедур и конечно реализации основных принципов контрактной системы, обеспечения конкуренции, открытости, гласности и прозрачности информации о закупочной деятельности Фонда.

Электронный адрес сайта, где можно посмотреть закупки Фонда социального страхования, размещенные в сервисе - <http://ok.fss.ru/>

Но не все закупки, а только конкурентные закупки свыше 1 миллиона рублей.

Если на сайте закупки [gov.ru](http://gov.ru), общественному обсуждению подвергнуты только закупки свыше 1 миллиарда рублей, то в нашем сервисе представлены закупки Фонда свыше 1 млн, в обсуждении которых любой гражданин может принять участие.

Начало обсуждения в сервисе начинается с даты внесения закупки в план-график. Уточню, что в Открытом контракте представлены все закупки, ограничение по предметности нет, если закупка свыше 1 миллиона рублей, неважно будь то закупка технического средства реабилитации или закупка на нужды хозяйственной деятельности организации.

В сервисе представлены около 10 % от всех закупок Фонда социального страхования.

Что касается Хабаровского регионального отделения, то здесь можно увидеть около 13 % от всех размещенных закупок сначала года.

### СОСТАВ РАЗМЕЩАЕМОЙ ИНФОРМАЦИИ подробный:

- Месяц, год размещения закупки;
- Наименование закупки;
- Способ определения поставщика;
- Начальная (максимальная) цена контракта;
- Файл с техническим заданием (описание объекта закупки);
- Файл с критериями оценки заявок (ДЛЯ КОНКУРСОВ);
- Файл с требованиями к участникам закупки;
- Статус закупки;
- Адрес электронной почты для обратной связи.

На сайте Хабаровского Регионального отделения имеется отдельная вкладка «Открытый контракт».

- в стадии ликвидации,
- в стадии банкротства,
- крупные страхователи,
- средние страхователи

Для каждой группы из заложенного в программу справочника выбирается свой макет письма для вложения в электронное отправление. Важно отметить, что информация направляется только по актуальным адресам действующих страхователей и обеспечена автоматическая поочередная рассылка писем. Получатель в адресной строке видит только свой электронный адрес. Адреса остальных участников рассылки видеть недоступно. Кроме автоматического режима при необходимости в программе можно сформировать группу получателей и в ручном режиме.

Таким образом, рассылка страхователям через данную программу производится в считанные минуты.

За год работы в условиях проекта региональному отделению удалось добиться поставленных целей - привлечь к участию в проекте как можно больше организаций, предприятий и индивидуальных предпринимателей и снизить задолженность страхователей.

#### По результатам последнего отчетного периода:

- 97% страхователей (41873) от общего количества (43109) проинформировано о возможности стать участником проекта
- 41% страхователей (17360) осуществляется рассылка актуальной информации Фонда,
- всего в рамках проекта было разослано 36340 информационных материалов,
- недоимка по страховым взносам, задолженность по пеням и штрафам страхователей, получающих информацию в рамках проекта, снизилась на 9,8%.

#### Из 17360 выразивших согласие на электронную рассылку:

- большая доля получателей информации (84,6%) - это юридические лица (14677),
- физические лица составляют 14,7% (2541),
- и 0,7% (142) - это доля лиц, добровольно вступивших в правоотношения по обязательному социальному страхованию.

#### В данном сегменте страхователей, получающих регулярную информационную рассылку информации:

- 116 или 0,7% относятся к категории крупнейших предприятий и организаций с численностью работающих более 500 человек,
- 534 организации или 3,1% относится к страхователям с количеством застрахованных в промежутке от 100 до 500 человек,
- и самый значительный сегмент приходится на «малый бизнес» - это 16710 организаций и физических лиц-индивидуальных предпринимателей. Данная категория составила 96,2% от всех страхователей, кто выразил согласие участвовать в проекте.

## ОПЫТ РЕАЛИЗАЦИИ ПРОЕКТА «ИНФОРМИРОВАНИЕ СТРАХОВАТЕЛЕЙ ПО ЭЛЕКТРОННОЙ ПОЧТЕ»



«Информирование страхователей» является одним из пилотных проектов Фонда социального страхования, который успешно реализуется на территории Хабаровского края чуть более года. Решение об участии в проекте было принято Хабаровским региональным отделением в августе 2018 года.

Актуальность принятия данного решения напрямую была связана с территориальными

особенностями нашего регионального отделения Фонда социального страхования и его филиалов. Наш край занимает большую площадь – более 788 тысяч кв.км, при этом плотностью населения низкая – всего 1,68 человек на кв.км (по данным Росстата на 01.01.19). В некоторых труднодоступных районах до сих пор отсутствует развитая транспортная логистика, возникают проблемы с почтовой связью. С этим мы постоянно сталкиваемся в своей работе. И в то же время в век глобальной компьютеризации и информационных технологий необходимо оперативно реагировать на происходящие процессы, поэтому своевременность доведения до страхователей и застрахованных необходимой и полезной информации очень важна.

#### Основные цели, которых необходимо достичь, приняв участие в проекте—это:

- повышение качества работы со страхователями,
- обеспечение роста платежной дисциплины плательщиков страховых взносов, снижение задолженности,
- предупреждение правонарушений в сфере социального страхования.

В условиях динамично меняющегося законодательства работодатели нередко допускают нарушения. Как результат – применение к организациям различного рода санкций: от установки повышенного тарифа страховых взносов до начисления пени и привлечения к ответственности в виде штрафов.

Практика показывает, что своевременное оповещение помогает избежать подобных негативных последствий. И одним из эффективных решений в данном случае является проект «Информирование страхователей».

Информирование позволяет руководителям и бухгалтерам быть в курсе последних изменений в сфере обязательного социального страхования и своевременно предупреждать возможные нарушения закона.

Почему мы решили использовать электронную почту для информирования, а не, к примеру, СМС-оповещение.

**Проанализировав плюсы и минусы электронных сервисов, выбор информирования через электронную почту объяснялся рядом преимуществ:**

1. Не требуется дополнительных материальных затрат на внедрение проекта.
2. Отсутствуют какие-либо расходы бюджета, связанные с рассылкой информации получателям.

3. Отсутствует необходимость заключения контрактов (договоров) с провайдерами.
4. Использование электронной рассылки значительно снижает нагрузку специалистов по делопроизводству.
5. Уменьшаются расходы на отправку почтовой корреспонденции страхователям.
6. Обеспечивается экономия бумаги, картриджей.
7. Электронная почта позволяет направлять информацию значительно большего объема и содержания в отличии от СМС сообщений.
8. Высокая скорость рассылки и доставки сообщений

Таким образом, информирование по электронной почте позволит с минимальными трудовыми затратами довести до большого количества страхователей актуальную и полезную информацию.

**В первую очередь были выполнены следующие организационные мероприятия:**

1. Составлен поэтапный план реализации проекта,
2. Утвержден регламент массовой информационной рассылки типовой информации, который определил порядок информирования страхователей по типам рассылок, времени рассылок и периодичности информирования.

Например,

- о возникшей переплате или задолженности страхователя необходимо информировать ежеквартально по итогам отчетного периода в течении 10 дней после сдачи расчетов,
- впервые зарегистрированных страхователей - в течении всего квартала об установленных законом обязанностях, а также направлять актуальную информацию, например, о реквизитах для уплаты взносов
- о сроках сдачи отчетности - за 10 дней до начала отчетной компании

**Кроме того, было предложено направлять информацию:**

- об изменениях законодательства о социальном страховании по мере вносимых изменений в нормативные документы,
- о преимуществах получения государственных услуг в электронном виде,
- о дате и времени, когда специалисты будут проводить семинары и обучения по актуальным вопросам деятельности Фонда социального страхования, а также другую информацию в случае необходимости.

#### Краткая характеристика страхователей Хабаровского регионального отделения Фонда социального страхования

**На последнюю отчетную дату:**

- количество страхователей, состоящих на учете, составило 43109, в том числе: юридических лиц – 36609, физических лиц – 6280, 220 лиц добровольно вступили в правоотношения по обязательному социальному страхованию на случай временной нетрудоспособности и в связи с материнством;
- численность застрахованных граждан - 524 297 человек;

**В структуре страхователей:**

- впервые зарегистрированных – 1792,
- имеющих недоимку по страховым взносам, задолженность по пеням и штрафам – 9412,
- находящихся в одной из стадий банкротства – 419, в том числе имеющих задолженность – 238,

- количество организаций, финансируемых из бюджетов различных уровней -2201, в том числе допустивших задолженность на конец отчетного периода – 241,
- страхователи, не предоставляющие отчетность, - 5163

Именно эти вышеперечисленные группы и были определены, как основные, для направления массовой электронной рассылки информации в рамках пилотного проекта.

На первом этапе проекта важнейшей задачей было формирование базы электронных адресов страхователей. На момент вступления в пилотный проект информация об адресах электронной почты имела только у 34% всех зарегистрированных страхователей. За короткое время удалось собрать данные почти с 22 тысяч юридических и физических лиц, что составило 58% от состоящих на учете страхователей.

Далее необходимо было проинформировать всех страхователей о возможности получения информации в рамках проекта и получить от них письменное согласие на электронную рассылку.

Для этой цели информация была размещена на главной странице сайта регионального отделения, здесь же форма заявления и информация о любом удобном способе его отправки в адрес отделения, а именно:

- по эл. почте на адрес филиалов, где зарегистрированы страхователи,
- через Единый портал государственных услуг,
- почтовым отправлением,
- предоставить на личном приеме

**Для привлечения к проекту за короткий промежуток времени большого числа страхователей, работа проводилась в следующих направлениях:**

- почтой рассылались специально подготовленные буклеты, памятки, информационные письма; вручались каждому плательщику, кто приходил на личный прием (одну из таких памяток вы видите на слайде),
- также были задействованы средства массовой информации и печатные издания,
- информация доводилась на тематических семинарах, совещаниях со страхователями, а также на организованных встречах в профильных министерствах, ведомствах и на встречах, совещаниях с главами муниципальных образований,
- распространялись объявления в учреждениях края, в том числе в МФЦ.

В целях оптимизации процесса информирования страхователей специалистами регионального отделения было самостоятельно разработано программное обеспечение и макеты (шаблоны) писем. Данная программа позволяет автоматически формировать получателей информации в группы:

**Таких групп всего 11:**

- все страхователи,
- индивидуальные предприниматели,
- бюджетные учреждения,
- организации-должники,
- страхователи, не предоставляющие отчетность,
- организации, имеющие переплату по страховым взносам,
- вновь зарегистрированные страхователи,